



Einleitung	2
Was bekomme ich?	3
Control - Software – Das Herz von KidTime.....	3
Masterstick – der Stick der Eltern.....	3
Timestick – der Stick der Kinder.....	3
Vorbereitung.....	4
KidTime Setup.....	6
Erste Schritte	8
Standortname und Masterstick Einstellungen.....	8
Masterstick Passwort ändern.....	9
Timestick registrieren und bearbeiten.....	10
Zeitraumen für den Timestick festlegen	12
Registrierten Timestick entfernen.....	14
Timestick löschen (Auslieferungszustand)	14
Benutzer auswählen, die keinen Timestick benötigen	15
Installations- Passwort ändern.....	16
Standort löschen (auf diesem Computer)	16
Installation der KidTime Control - Software.....	17
DEInstallation der KidTime Control - Software	18
KidTime Info	19
Wichtige Hinweise	20
Lizenzbestimmungen.....	21



Einleitung

Sicher kennen Sie die ewigen Auseinandersetzungen mit Kindern, wenn es um die Zeit am Computer geht.

Vielleicht haben Sie aber auch selbst erlebt wie schwer es sein kann den Computer auszuschalten und sich anderen Dingen zuzuwenden.

Mit KidTime ist nun Schluss damit.

Endlich haben Eltern die Möglichkeit Ihren Kindern einen Zeitrahmen und ein Zeitlimit für die Nutzung des Computers, zu Hause oder auch bei Freunden, vorzugeben.

Jedes Kind hat einen USB – Stick auf dem die individuellen Spiel- und Zeitdaten gespeichert sind. Mit seinem Stick kann Ihr Kind den Computer nutzen.

Neigt sich die eingestellte Spielzeit dem Ende zu, wird der Benutzer, begleitet von optischen und akustischen Signale, automatisch abgemeldet. Ihrem Kind bleibt genügend Zeit sich zu Verabschieden oder zu Speichern.

KidTime kaufen Sie einmal und können dann die Software auf allen Computern in Ihrem Haushalt einsetzen, die Sie begrenzen möchten. Sie müssen nur die Control - Software dort installieren, wo Sie die Nutzung des PC´s beeinflussen wollen.

KidTime läuft auf Computern mit dem Betriebssystem Windows 2000, XP, Vista und auf Windows 7.

Für die Installation benötigen Sie Administrator Berechtigungen.



Was bekomme ich?

KidTime besteht aus einem Masterstick (für die Eltern), sowie einem oder mehreren Timesticks (für das/die Kinder).

Auf dem Masterstick befindet sich die Software zum Einrichten und Konfigurieren der Timesticks und für die Installation der Control - Software zur Zeitbegrenzung.

Control - Software – Das Herz von KidTime

Das Programm wird auf einem PC installiert. Ist die Control - Software auf diesem Computer aktiv, ist ein Anmelden am PC nur mit registrierten Sticks möglich. Die Control - Software überprüft laufend die Einstellungen am jeweils im USB - Port befindlichen Timestick. Ist ein Stick nicht registriert oder ist die Spielzeit abgelaufen, schließt Sie alle Programme und meldet den Benutzer ab.

Masterstick – der Stick der Eltern

Der Masterstick dient zur Installation der Control - Software, zum Einrichten und Verwalten des Standortes sowie zur Registrierung der Timesticks und für die Einstellungen zur Zeitbegrenzung.

Der Masterstick läuft immer, er hat keine zeitlichen Einschränkungen.

Timestick – der Stick der Kinder

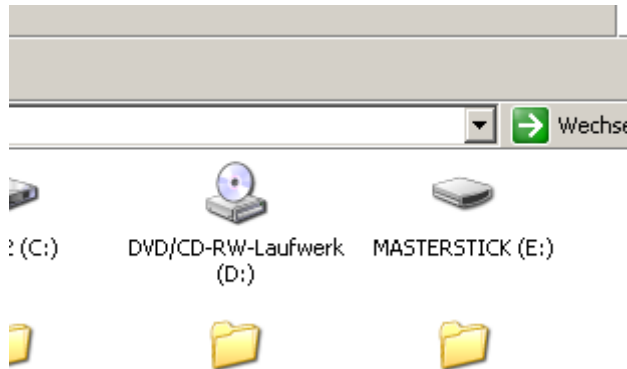
Jedes Kind hat seinen eigenen Timestick. Die Einstellungen der Eltern werden auf dem Timestick gespeichert.

Die KidTime Control- Software prüft während der Spielzeit laufend die Berechtigungen des Timesticks.

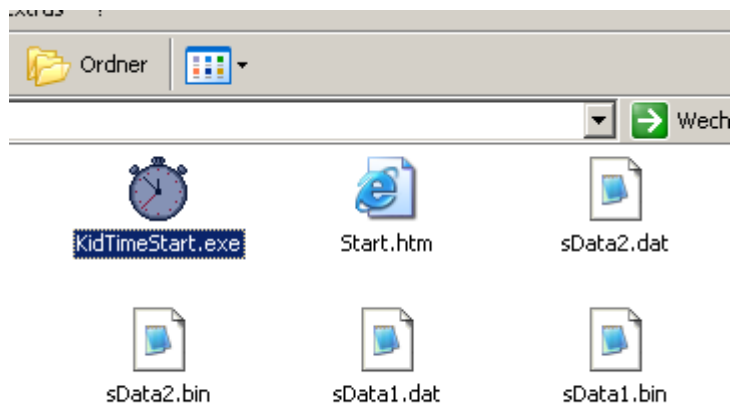
Vorbereitung

Info: Für die Einrichtung und Konfiguration der Timesticks muss die KidTime Control - Software nicht installiert sein! Sie müssen über Administratorrechte verfügen.

Stecken Sie den Masterstick in einen freien USB – Port Ihres PC`s. Der Stick wird von Windows als neue Hardware erkannt und steht, nach kurzer Zeit, als Wechsellaufwerk im Arbeitsplatz zur Verfügung.



Doppelklicken Sie das Wechsellaufwerk „Masterstick“ um es zu öffnen.

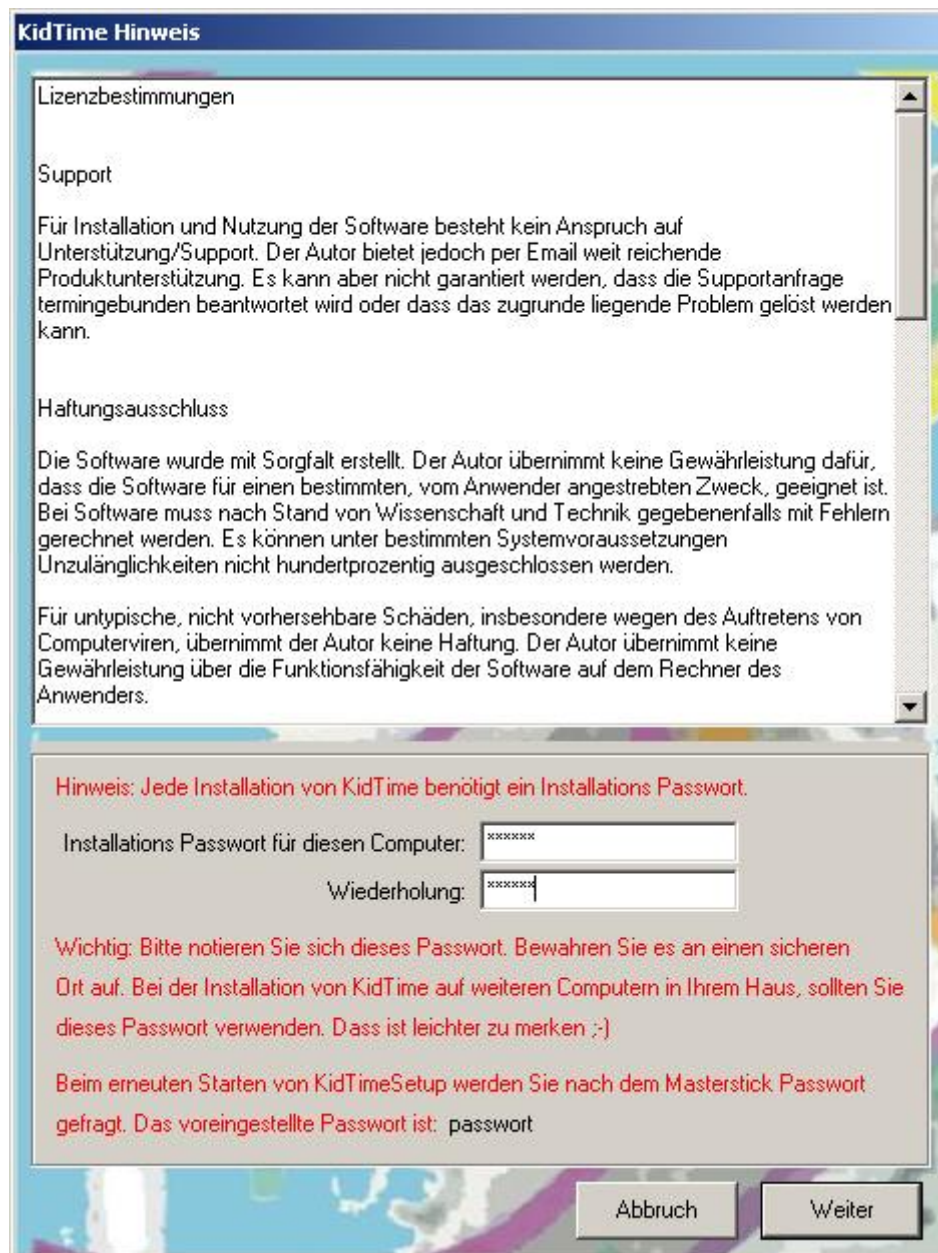


Auf dem Masterstick befindet sich die Datei „KidTimeStart.exe“.

Doppelklicken Sie (bei WinXP) auf diese Datei, damit das Programm gestartet wird.
Bei Vista und Win7 starten Sie das Programm mit (rechte Maus Taste „als Admin öffnen“)

Es wird auf dem Computer die Datei „KidTimeSetup.exe“, im Windows System32 Verzeichnis, erzeugt und gestartet.

Es erscheint das Dialogfenster mit den Lizenzbestimmungen und der Eingabe des Installations- Passwortes.



Geben Sie ein Installations- Passwort Ihrer Wahl ein.

Wichtig: Notieren Sie das Installations- Passwort und bewahren Sie es an einem sicheren Ort auf.

Wozu? Geht der Masterstick verloren oder ist er defekt, benötigen Sie das Passwort um einen Ersatz Masterstick zu bestellen. Deshalb sollten Sie an jedem Computer das gleiche Passwort verwenden.

Mit Klick auf „Weiter“ erkennen Sie die Lizenzbestimmungen an, die Installation wird fortgesetzt. KidTime Setup wird aufgerufen.



KidTime Setup

Das Programm „KidTimeSetup“ ist für die Installation der Control - Software und für die Konfiguration der Timesticks zuständig.

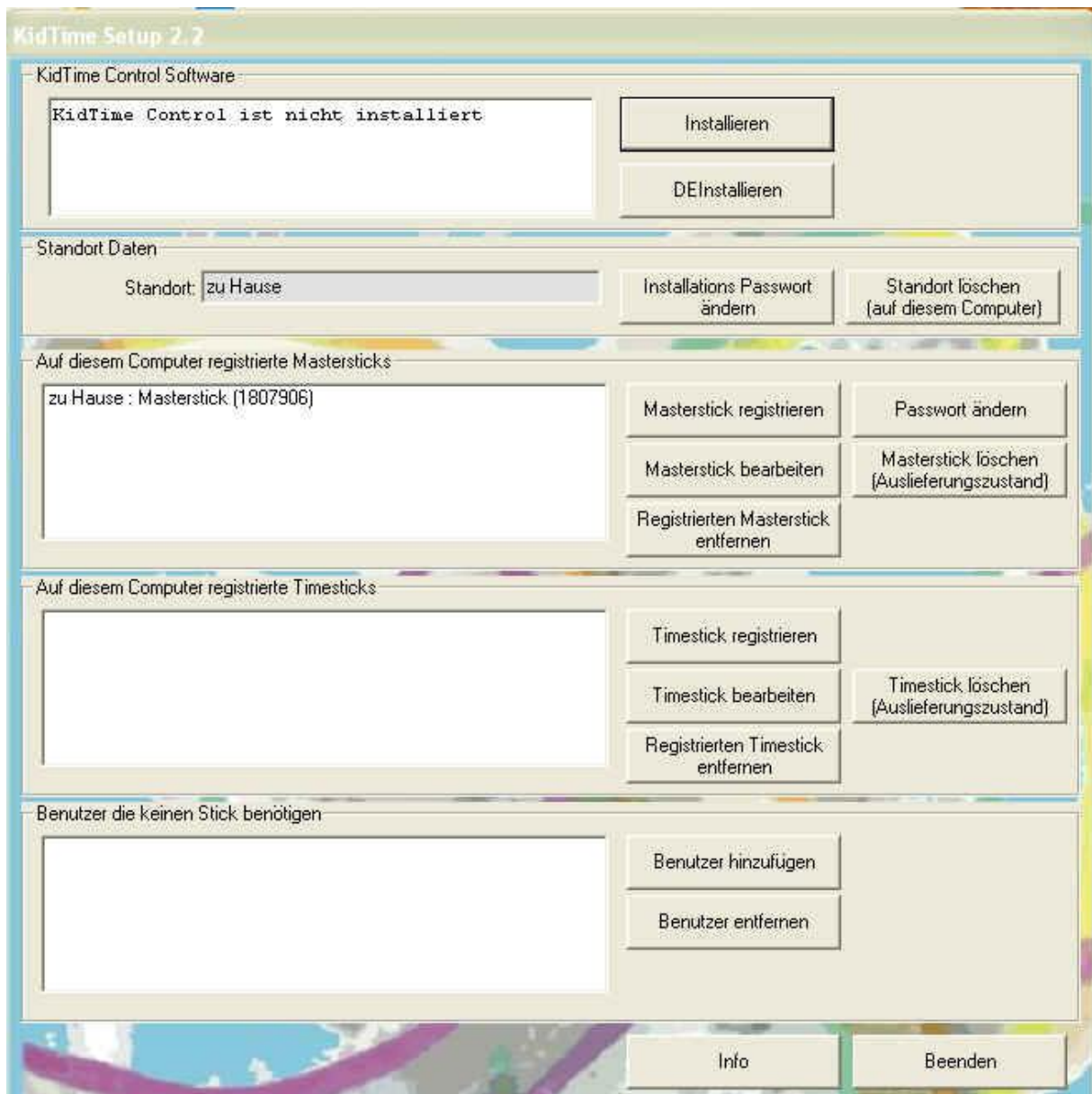
Beim Aufruf von „KidTimeSetup“ muss sich ein registrierter Masterstick in einem USB - Port des Computers befinden. Das Passwort des Mastersticks wird abgefragt.
Das voreingestellte Passwort lautet: **passwort**

Achtung: Bei bereits installierter Control - Software wird beim Start von „KidTimeSetup“, Diese vorübergehend deaktiviert. Beim Beenden des Programms, wird die Control - Software wieder aktiviert. Ist dann kein Stick eingesteckt oder der Stick befindet sich außerhalb seines Zeitkontingentes, meldet das Programm den Benutzer ab.

Hinweis: Manche USB - Sticks (Master- oder Timestick) sind mit einem Schreibschutzschalter ausgestattet. Achten Sie darauf, dass Dieser immer ausgeschaltet, also nicht aktiv ist. Ansonsten können die Daten nicht auf den Stick gespeichert werden.

Hinweis: Bitte achten Sie beim Wechseln der USB - Sticks darauf, dass Windows diese immer sauber erkennt. Auch sollten Sie schnelles, kurz aufeinander folgendes Aus- und Einstecken vermeiden. USB - Sticks können beschädigt werden und Daten können verloren gehen.

Hinweis: Um die folgenden Bearbeitungen durchführen zu können, muss die KidTime Control - Software nicht installiert sein.



Wenn das Programm und der Masterstick zum ersten Mal verwendet werden, wird ein neuer Standort erstellt (voreingestellt ist hier „zu Hause“), der Masterstick wird an diesem Standort registriert.

Unter Standort verstehen wir die Familie, welche einen oder mehrere Computer besitzt.

Erste Schritte

Nachdem der Standort automatisch erstellt wurde, führen Sie bitte folgende Schritte durch:

- Ändern des Standortnamens
- Ändern des Masterstick Namens
- Notieren des Installations- Passwortes und des Standort Key
- Ändern des Masterstick Passwortes

Standortname und Masterstick Einstellungen

Markieren Sie mit der linken Maus Taste in der Liste den Masterstick und klicken dann auf „Masterstick bearbeiten“.
Es wird folgendes Dialogfenster angezeigt:



Jeder Masterstick hat einen Namen. Voreingestellt lautet dieser „**Masterstick**“.
Sie sollten einen aussagekräftigen Namen vergeben, damit Sie den Masterstick in der Liste problemlos identifizieren können.

Für den Standort ist „**zu Hause**“ voreingestellt.
Sie sollten einen aussagekräftigen Standortnamen vergeben z.B. Ihren Familiennamen.

Wichtig: Notieren Sie den, vom Programm, automatisch erstellten Standort Key.

Wozu? Geht der Masterstick verloren oder ist er defekt, dann können Sie mit dem Standort Key und dem Installations- Passwortes einen Ersatz Masterstick bestellen. Deshalb sollten Sie an jedem Computer das gleiche Passwort verwenden.

Wenn Sie die Einstellungen vorgenommen haben, speichern Sie bitte und schließen das Dialogfenster.

Masterstick Passwort ändern

Markieren Sie mit der linken Maus Taste in der Liste erneut den Masterstick und klicken dann auf „Passwort ändern“.

Es wird folgendes Dialogfenster angezeigt:



Geben Sie hier erst das alte (oder bei einer Neuinstallation das voreingestellte Passwort) ein.
Info: Das voreingestellte Passwort ist: „passwort“.

Denken Sie sich ein außergewöhnliches, neues Passwort aus und geben Sie es unter „neues Passwort“ ein.

Wiederholen Sie das ausgedachte, neue Passwort und geben Sie es unter „Wiederholen“ ein. Mit Klick auf „Ok“ wird das neue Passwort gespeichert. Schließen Sie das Dialogfenster.

Hinweis: Das Passwort sollte mindestens acht Zeichen lang sein und aus einer Zahlen- und Ziffernkombination bestehen.

Nun haben Sie alle wichtigen Grundeinstellungen gemacht.

Sie haben einen individuellen Standortnamen vergeben

Sie haben den Masterstick zugeordnet und benannt.

Das Installations- Passwortes und des Standort Key haben Sie notiert und sicher verwahrt.

Den Masterstick haben Sie mit einem außergewöhnlichen Passwort geschützt.

..... nun geht es weiter mit den Einstellungen für den Timestick



Timestick registrieren und bearbeiten

Damit sich Ihr Kind am Computer anmelden kann, benötigt es einen Timestick der folgende Voraussetzungen erfüllen muss:

Der Timestick muss an diesem Computer registriert sein.
Die aktuelle Uhrzeit muss sich im eingestellten Zeitfenster befinden.
Es muss genügend Spielzeit vorhanden sein.
Der Timestick darf nicht gesperrt sein.
Der Schreibschutz am Stick darf nicht aktiv sein (Schloss Symbol).

Stecken Sie den Timestick in einen freien USB - Port des Computers.
Warten Sie, bis Windows den Stick erkannt hat.

Klicken Sie auf „Timestick registrieren“. Der Timestick taucht in der List auf.
Handelt es sich um einen neuen Timestick, wird er unter dem Standort als „neuer Stick“ angezeigt.

Um den Timestick bearbeiten zu können, markieren Sie ihn mit der rechten Maus Taste in der Liste und klicken dann auf „Timestick bearbeiten“. Es erscheint folgendes Dialogfenster:

Hinweis: Egal ob Sie KidTime zum ersten Mal aktivieren oder schon einige Male Änderungen vorgenommen haben. Es ist immer das Gleiche.....

Führen Sie bitte folgende Schritte durch:

Ändern des Timestick Namens
Vergeben Sie einen Anmeldenamen (das ist nicht unbedingt nötig, Erklärung Seite 11)
Nehmen Sie die Zeiteinstellungen vor

Timestick bearbeiten

Allgemein

Name: Anmeldeame:

Standort: Seriennummer:

heute verbraucht: gesperrt gesperrt (Standort extern)

diese Woche verbraucht: Sperren wenn Zeitdifferenz vorhanden

diesen Monat verbraucht: Zusatzminuten:

Zeiteinstellungen für aktuellen Standort

Profil: keine Beschränkung der Minuten am Tag

Montag	<input checked="" type="checkbox"/>	von: <input type="text" value="09:00"/>	bis: <input type="text" value="20:00"/>	<input type="text" value="90"/> Minuten	<input type="checkbox"/> Montag bis Donnerstag
Dienstag	<input checked="" type="checkbox"/>	von: <input type="text" value="09:00"/>	bis: <input type="text" value="20:00"/>	<input type="text" value="90"/> Minuten	
Mittwoch	<input checked="" type="checkbox"/>	von: <input type="text" value="09:00"/>	bis: <input type="text" value="20:00"/>	<input type="text" value="90"/> Minuten	
Donnerstag	<input checked="" type="checkbox"/>	von: <input type="text" value="09:00"/>	bis: <input type="text" value="20:00"/>	<input type="text" value="90"/> Minuten	
Freitag	<input checked="" type="checkbox"/>	von: <input type="text" value="09:00"/>	bis: <input type="text" value="20:00"/>	<input type="text" value="90"/> Minuten	<input type="checkbox"/> Freitag und Samstag
Samstag	<input checked="" type="checkbox"/>	von: <input type="text" value="09:00"/>	bis: <input type="text" value="20:00"/>	<input type="text" value="90"/> Minuten	
Sonntag	<input checked="" type="checkbox"/>	von: <input type="text" value="09:00"/>	bis: <input type="text" value="20:00"/>	<input type="text" value="90"/> Minuten	

maximale Zeit je Woche: Stunden Minuten Aktiv

maximale Zeit je Monat: Stunden Minuten Aktiv

Jeder neue Timestick hat einen Namen. Voreingestellt lautet dieser „**neuer Stick**“.
 Sie sollten einen aussagekräftigen Namen vergeben, damit Sie den Timestick in der Liste problemlos identifizieren können.

Info: Der Name des Kindes, dem er gehört, hat sich bestens bewährt.

Der Anmeldeame ist immer dann wichtig wenn sich mehrere Kinder einen PC teilen.
Grund: Leider kommt es immer wieder vor, dass ein Kind die Spielzeiten des Anderen mit dessen Stick verspielt.

Auf dem PC wird für jedes Kind ein eigener Windows Benutzer Zugang angelegt.
 Jedes Kind bekommt für seinen Zugang eine Benutzererkennung die durch ein Passwort geschützt wird.

Der Anmeldeame beim Timestick ist gleich dieser Benutzererkennung.

Will das Kind mit dem Timestick spielen, kann es nur über seinen Benutzer Zugang den PC aktivieren und benötigt dann sein Passwort.

Der Missbrauch eines Timesticks ist somit ausgeschlossen.



KidTime informiert Sie, durch die grau hinterlegten Felder (nicht änderbar), über den Standort des Timesticks und über die aktuell zur Verfügung stehenden Spielminuten. Angezeigt werden die bereits gespielten Minuten heute, diese Woche und diesen Monat. Diese Daten errechnen sich aus den vergebenen Zeiteinstellungen

Sie können den Timestick sperren. Haben Sie „gesperrt“ aktiviert, ist ein Anmelden nicht mehr möglich.

Sie können den Timestick auch für einen externen Standort sperren. Haben Sie hier „gesperrt“ aktiviert, ist ein Anmelden an diesem Standort nicht mehr möglich.

Manch findige Kinder denken, wenn Sie die Uhrzeit am PC umstellen, können Sie ewig spielen. Wenn Sie hier einen Haken setzen, wird der Timestick gesperrt, wenn KidTime eine Zeitdifferenz feststellt.

Bei „Zusatzminuten“ können Sie, für den Tag der Eingabe, zusätzliche Spielzeit vergeben. Diese Zusatzminuten verfallen, wenn der Tag um 24 Uhr zu Ende ist.

In „Profile“ erscheint der Standortname, an dem der Timestick gerade bearbeitet wird. Nur im „Heim Standort“ (Standort der Erstregistrierung des Timesticks) können alle Profile eingesehen und bearbeitet werden.

Hinweis: Haben Freunde auch KidTime installiert, kann Ihr Kind mit seinem Timestick auch dort spielen. Wird der Timestick auswärts eingelesen, erscheint der Standortname der Freunde.

Info: Möchten Sie den Timestick für „außerhalb“ sperren, aktivieren Sie „gesperrt (Standort extern)“.

Zeitraumen für den Timestick festlegen

Sind die Felder „Montag“ bis „Sonntag“ aktiviert (Haken setzen), darf ihr Kind an diesen Tagen spielen.

Sind ein oder mehrere Felder deaktiviert (kein Haken), ist ein Anmelden an diesen Tagen nicht möglich.

In „von Uhrzeit“ „bis Uhrzeit“ legen Sie fest von wann bis wann Ihr Kind spielen darf.

Beispiel: von „09:00“, bis „21:00“

Das Kind kann von 9 Uhr vormittags bis 21 Uhr abends spielen.

Legen Sie bei „Minuten“ am jeweiligen Tag die maximal erlaubten Spielminuten fest.

Hinweis: Erleichtern Sie sich die Eingabe der Zeiten und Minuten, indem Sie „Montag bis Donnerstag“ und/oder „Freitag bis Samstag“ aktivieren.

Geben Sie nur am Montag und/oder nur am Freitag die gewünschten Uhrzeiten und Minuten ein. KidTime kopiert die eingegebenen Daten auf die weiteren Tage.

Den Sonntag müssen Sie immer einzeln eingeben.



Aktivieren Sie „keine Beschränkungen der Minuten am Tag“, kann Ihr Kind pro Tag so lange spielen, wie es das Zeitfenster zulässt. Diese Einstellung sollten Sie nur in Kombination mit den Feldern „maximale Zeit je Woche“ und/oder „maximale Zeit je Monat“ verwenden.

Aktivieren Sie „maximale Zeit je Woche“ dann vergeben Sie Richtspielzeiten pro Woche die Ihr Kind, nach eigenem Ermessen, frei nutzen kann.
Lediglich der Zeitrahmen (von, bis) stellt eine Begrenzung dar.

Ist die Spielzeit verbraucht aber die Woche noch nicht zu Ende, muss Ihr Kind ohne Computer auskommen.

Aktivieren Sie „maximale Zeit je Monat“ dann vergeben Sie Richtspielzeiten pro Monat die Ihr Kind, nach eigenem Ermessen, frei nutzen kann.
Lediglich der Zeitrahmen (von bis) stellt eine Begrenzung dar.

Ist die Spielzeit verbraucht aber der Monat noch nicht zu Ende, muss Ihr Kind ohne Computer auskommen.

Sie können die beiden Felder auch kombinieren, z.B. 14 Stunden je Woche aber nur 40 Stunden je Monat.

Mit Klick auf „Speichern“ werden die Einstellungen auf den Timestick gespeichert.
Schließen Sie das Dialogfenster.

Sie befinden sich wieder im KidTime Setup.

Ziehen Sie den Timestick aus dem USB – Port des Computers heraus.

Nun haben Sie alle wichtigen Einstellungen gemacht.

Sie haben den Timestick zugeordnet und benannt.
Um Missbrauch am Timestick durch Dritte zu vermeiden haben Sie einen Windows Benutzer Zugang eingerichtet und mit einem Passwort geschützt.
Den Timestick haben Sie über den Anmeldenamen auf diesen Zugang beschränkt.
Die Zeitangaben sind gemacht und gespeichert.

Bevor die KidTime Control – Software nun aktiv Ihren Rechner zeitlich begrenzt, noch ein paar Informationen die Sie eventuell einmal brauchen werden.



Beim Aufruf von „KidTimeSetup“ muss sich ein registrierter Masterstick in einem USB - Port des Computers befinden.

Registrierten Timestick entfernen

Um einen registrierten Timestick zu entfernen, müssen Sie den Timestick nicht in den USB - Port des Computers einstecken.

Markieren Sie lediglich den Timestick in der Liste und klicken Sie auf „Registrierten Timestick entfernen“.

Hinweis: Die Daten des Timesticks bleiben erhalten. Sie können ihn jederzeit wieder registrieren.

Timestick löschen (Auslieferungszustand)

Um einen Timestick zu löschen muss er sich in einem freien USB - Port Ihres Computers befinden.

Markieren Sie den Timestick in der Liste und klicken Sie auf „Timestick löschen (Auslieferungszustand)“.

Es folgen 2 Sicherheitsabfragen, die Sie mit Ja beantworten.

Hinweis: Diese Funktion ist dann wichtig, wenn ein Timestick nicht mehr so funktioniert wie er soll. Gründe sind meist Manipulationen an den Timestick Dateien sein.

Info: Damit KidTime die Einstellungen auf dem Timestick lesen kann müssen die Dateien veränderlich bleiben. Sie können also auch gelöscht werden. Passiert das, geht gar nichts mehr und der Timestick muss im Setup gelöscht und in den Auslieferungszustand versetzt werden.

Die Einstellungen müssen dann wieder neu eingegeben werden.

Benutzer auswählen, die keinen Timestick benötigen

Nicht alle Benutzer eines Computers sollen zeitlich begrenzt werden. Sie haben die Möglichkeit Benutzer auszuwählen, die weder den Masterstick noch einen Timestick benötigen um den PC nutzen zu können.

Klicken Sie im Setup auf „Benutzer hinzufügen“. KidTime zeigt Ihnen in einer Liste alle Benutzer die auf diesem PC einen Windows Zugang haben, also angelegt sind.



Mit Klick auf „Akt. Benutzer“ wählt das Programm den Benutzer aus, dessen Windows Zugang aktuell aktiv ist. Er wird in das leere Feld „Benutzer“ eingetragen.

Wenn Sie diesen Benutzer zeitlich nicht begrenzen möchten klicken Sie auf „Übernehmen“.

Der ausgewählte Benutzer erscheint im Setup unter „Benutzer die keinen Stick benötigen“.

Wenn Sie mehrere oder einen anderen Benutzer freistellen möchten markieren Sie die /den Namen in der Liste (linke Maus Taste) und klicken Sie auf „Übernehmen“.

Benutzernamen, die nicht im System existieren, z.B. Domänen Accounts, können Sie manuell in das Feld Benutzer eingeben.

„Benutzer entfernen“ Sie im Setup indem Sie markieren und den Button klicken.

Mit „Abbruch“ kommen Sie auch zurück zum Setup.

Installations- Passwort ändern

Jeder Computer, auf dem ein Standort erstellt bzw. übernommen wird, hat sein eigenes Installations- Passwort. Um dies zu ändern, klicken Sie auf „Installations- Passwort ändern“.

Wichtig: Notieren Sie das Installations- Passwort und bewahren Sie es an einem sicheren Ort auf.

Wozu? Geht der Masterstick verloren oder ist er defekt, benötigen Sie das Passwort um einen Ersatz Masterstick zu bestellen. Deshalb sollten Sie an jedem Computer das gleiche Passwort verwenden.



Geben Sie erst das alte (z.B. bei einer Neuinstallation vergebene Passwort) ein.

Denken Sie sich ein neues Passwort aus und geben Sie es unter „neues Passwort“ ein. Wiederholen Sie das neue Passwort und geben Sie es unter „Wiederholen“ ein. Mit Klick auf „Ok“ wird das neue Passwort gespeichert. Schließen Sie das Dialogfenster.

Hinweis: Das Passwort sollte mindestens acht Zeichen lang sein und aus einer Zahlen- und Ziffernkombination bestehen.

Info: Verwenden Sie am Besten an jedem Computer das gleiche Passwort. Das ist leichter zu merken.

Standort löschen (auf diesem Computer)

Löschen Sie das KidTime Programm auf Ihrem Computer mit Klick auf „Standort löschen (auf diesem Computer)“.

Es folgen 2 Sicherheitsabfragen, die Sie mit Ja beantworten.

Hinweis: Es muss der Masterstick im USB – Port des Computers stecken.

Fünf interessante Punkte haben Sie nun noch kennen gelernt

Sie haben einen registrierten Timestick entfernt.

Einen manipulierten Timestick können Sie im Setup löschen und in den Auslieferungszustand versetzen.

Sie wählen Benutzer aus, die keiner zeitlichen Beschränkung unterliegen.

Sie können das Installations- Passwort ändern

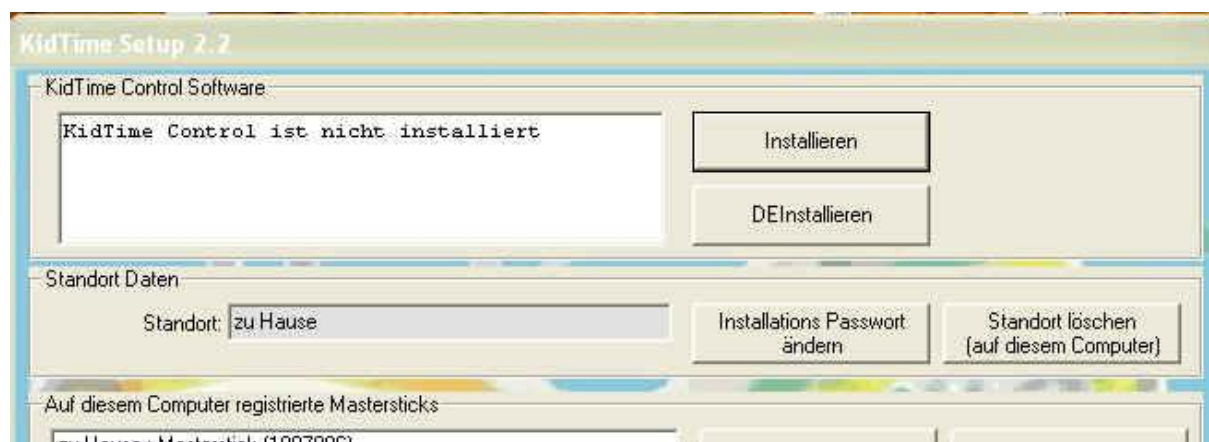
Und das KidTime Programm von Ihrem PC entfernen.

..... nun aktivieren wir die KidTime Control - Software und Ihr PC ist zeitlich geschützt.

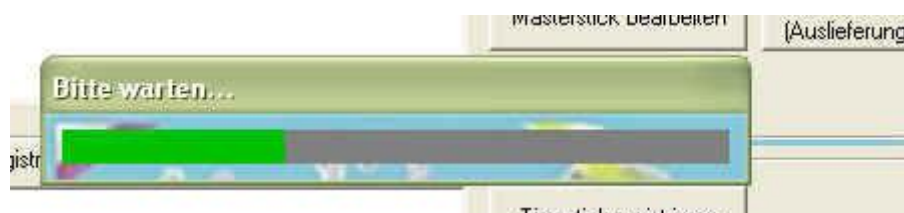
Beim Aufruf von „KidTimeSetup“ muss sich ein registrierter Masterstick in einem USB - Port des Computers befinden.

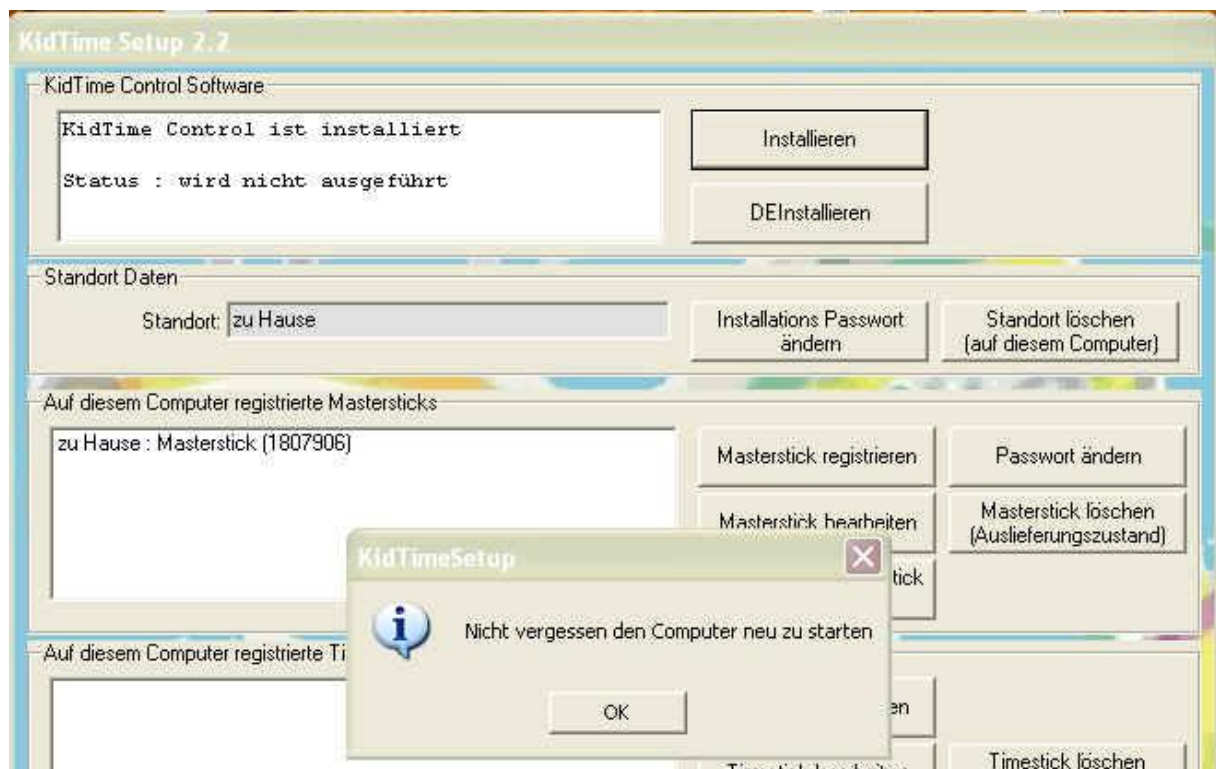
Installation der KidTime Control - Software

Klicken Sie auf „Installieren“. Die Control - Software wird auf dem Computer installiert, aber noch nicht aktiviert. Erst nach einem Neustart des Computers ist Sie aktiv.



Hinweis: Dieser Vorgang kann einen Moment dauern.





Um KidTime zu aktivieren müssen Sie den Computer neu starten!

DEInstallation der KidTime Control - Software

Klicken Sie auf „DEInstallieren“. Die Control - Software nicht mehr aktiv, ein Neustart ist nicht erforderlich.

Hinweis: Dieser Vorgang kann einen Moment dauern.

KidTime Info

Dieses Programm läuft im Hintergrund und informiert das Kind über die noch verbleibende Zeit.

Zu Beginn der Spielzeit erscheint ein grüner lachender Smiley in der Taskleiste. Je nachdem wie viel Zeit noch zur Verfügung steht, ändern sich die Farbe und der Ausdruck des Smiley.

Aber nicht nur Bilder sondern auch akustische Laute erinnern das Kind an die begrenzte Spielzeit und warnen rechtzeitig.

Bei 15 Minuten Restspielzeit ertönt einmal ein Rington

Bei 5 Minuten Restspielzeit ertönt 3 x ein Rington.



Noch 15 Minuten und mehr



Noch 5 - 15 Minuten



Noch 0 - 5 Minuten



Es ist kein Stick eingesteckt



Es ist ein Masterstick eingesteckt

Bei einem Doppelklick auf den Smiley in der Taskleiste, erscheint folgendes Infofenster:



Es wird der Name des Timesticks angezeigt sowie die gespielten und die verbleibenden Minuten.

Sind die Wochen- und Monatszeiten aktiviert, dann werden diese ebenfalls angezeigt.

Hinweis: Dieses Fenster dient nur der Spielzeitinformation für das Kind und hat keinerlei Funktion.

Wenn der Smiley ausgeblendet wird, läuft KidTime selbstverständlich weiter.

Mit Klick auf „Info“, werden alle Einstellungen des Timesticks angezeigt.

Hinweis: Es können hier keine Änderungen vorgenommen werden.

Wichtige Hinweise

Gehen Sie sorgsam mit dem USB-Stick um. Schnelles Aus- und Einstecken kann zu Datenverlusten führen. Der USB-Stick ist dann für KidTime nicht mehr zu gebrauchen.

Die Daten auf dem USB-Stick sind verschlüsselt. Öffnen Sie daher diese Dateien nicht mit Programmen wie z.B. Editor. Das kann zur Folge haben, dass die Dateien von KidTime nicht mehr gelesen werden können.

Achten Sie darauf, dass ein eventuell vorhandener Schreibschutz am Stick abgeschaltet ist. KidTime kann sonst auf den USB - Stick nicht speichern.

Ist der Schreibschutz bei aktivierter Control-Software eingeschaltet, ist ein Anmelden nicht möglich bzw. wird der Benutzer abgemeldet.



Lizenzbestimmungen

Support

Für Installation und Nutzung der Software besteht kein Anspruch auf Unterstützung/Support. Der Autor bietet jedoch per Email weit reichende Produktunterstützung. Es kann aber nicht garantiert werden, dass die Supportanfrage termingebunden beantwortet wird oder dass das zugrunde liegende Problem gelöst werden kann.

Haftungsausschluss

Die Software wurde mit Sorgfalt erstellt. Der Autor übernimmt keine Gewährleistung dafür, dass die Software für einen bestimmten, vom Anwender angestrebten Zweck, geeignet ist. Bei Software muss nach Stand von Wissenschaft und Technik gegebenenfalls mit Fehlern gerechnet werden. Es können unter bestimmten Systemvoraussetzungen Unzulänglichkeiten nicht hundertprozentig ausgeschlossen werden.

Für untypische, nicht vorhersehbare Schäden, insbesondere wegen des Auftretens von Computerviren, übernimmt der Autor keine Haftung. Der Autor übernimmt keine Gewährleistung über die Funktionsfähigkeit der Software auf dem Rechner des Anwenders. Es wird jegliche Haftung ausgeschlossen, die aus der Nutzung der Software, deren Dateien und daraus resultierenden Schäden, Folgeschäden, entgangenem Gewinn, Betriebsunterbrechung, Verlust von Informationen oder irgendeinem anderen Vermögensschaden, für den Anwender oder für einen Dritten entstehen.

Urheberrecht / Weitergabe

Das Urheberrecht an der Software steht ausschließlich dem Autor zu. Der Anwender erhält an der Software ein einfaches, unwiderrufliches Recht zur Benutzung der Software. Die Software darf nur zusammen mit allen zugehörigen Dateien und in unverändertem Zustand weitergeben werden.

Manipulation, Dekompilierung, Disassemblierung und Entschlüsselung der Software und mitgelieferten Dateien wird vom Autor zur Anzeige gebracht und Schadensersatz geltend gemacht.

Es gilt das Recht der Bundesrepublik Deutschland.

Die Lizenzbestimmungen können von Zeit zu Zeit angepasst werden. Daher gelten stets die aktuellen Lizenzvereinbarungen, die auf unseren Internetseiten Veröffentlichung finden. Der Anwender der Software hat sich selbstständig über die aktuellen Lizenzvereinbarungen zu informieren.

Sollte eine der Vereinbarungen unwirksam sein, so wird davon die Wirksamkeit der übrigen Vereinbarungen nicht berührt. Anstelle der unwirksamen Vereinbarungen treten wirksame Vereinbarungen, die dem Sinn der Absicht der unwirksamen Vereinbarungen zugunsten des Autors am nächsten kommen.

© Copyright Werner Pfundstein. Produktnamen, Herstellernamen, Logos und Abbildungen unterliegen dem Urheberrecht und dem Warenzeichenrecht der jeweiligen Hersteller oder Warenzeicheninhaber

KidTime © Werner Pfundstein
kiwidot ® Heike Kerstenhann